



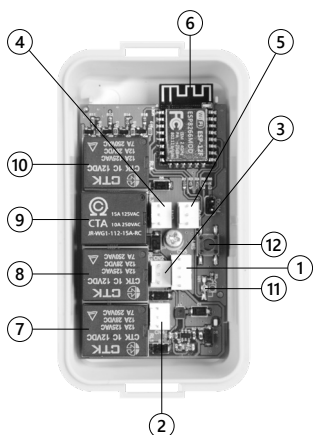
CONTATTO WI-FI AUTOMACIÓN

PXXXXX - Rev. 0

1. CARACTERÍSTICAS TÉCNICAS

- Automatizar aparatos que son utilizados con frecuencia diaria en hogares o tiendas, utilizando tecnología Wi-Fi compatible con la aplicación móvil;
- Active el aparato dondequiera que esté por aplicación;
- Programable por aplicación;
- 4 Salidas de relé;
- Utiliza tecnología Wi-Fi.

2. CONEXIONES



1 – CONECTOR PRINCIPAL (CN5): Conexión de la fuente de alimentación (suministro eléctrico) del Contatto Wi-Fi Automación (12V / 1A).

2 – CONECTOR RELÉ 01 (CN4): Contactos para conexión del relé 1.

3 – CONECTOR RELÉ 02 (CN2): Contactos para conexión del relé 2.

4 – CONECTOR RELÉ 03 (CN1): Contactos para conexión del relé 3.

5 – CONECTOR RELÉ 04 (CN3): Contactos para conexión del relé 4.

6 – MÓDULO WIFI

7 – RELÉ 1

8 – RELÉ 2

9 – RELÉ 3

10 – RELÉ 4

11 – LED (LD1): LED para indicación de status de las conexiones del Contatto Wi-Fi Automación.

Parpadeando: No está conectado a Internet.

Encendido: Está conectado a internet.

12 – BOTÓN (SW1): Cuando pulsado, Contatto Wi-Fi es reseteado y todas las configuraciones son restauradas para las configuraciones de fábrica.

2.1 TABLA DE CONEXIÓN DEL PRODUCTO

CONECTOR	COLOR DE LOS CABLES	FUNCIÓN
CN5		Conexão da fonte de alimentação do Contatto Wi-Fi Automação (12V / 1A).
CN4 (Relé 1)	Verde	Contacto Cerrado (NC) del Relé 1
	Amarillo	Común (CM) del Relé 1
	Gris	Contacto Abierto (NA) del Relé 1
CN2 (Relé 2)	Verde	Contacto Cerrado (NC) del Relé 2
	Amarillo	Común (CM) del Relé 2
	Gris	Contacto Abierto (NA) del Relé 2
CN1 (Relé 3)	Verde	Contacto Cerrado (NC) del Relé 3
	Amarillo	Común Relé (CM) del Relé 3
	Gris	Contacto Abierto (NA) del Relé 3
CN3 (Relé 4)	Verde	Contacto Cerrado (NC) del Relé 4
	Amarillo	Común (CM) del Relé 4
	Gris	Contacto Abierto (NA) del Relé 4

Nota: Se recomienda el uso de una fuente de alimentación externa para conexión del Contatto Wi-Fi Automación. Dicha fuente es suministrada con el producto.

3. INTRODUCCIÓN A LA APP

Paso 1: Descargar la aplicación "Contatto" en la tienda virtual de apps de su smartphone.



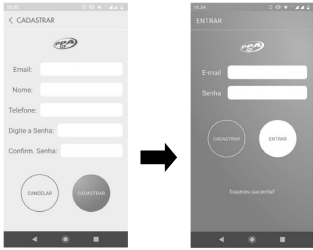
Sistema Operacional Android (Google)
Play Store



Sistema Operacional iOS (Apple)
AppStore

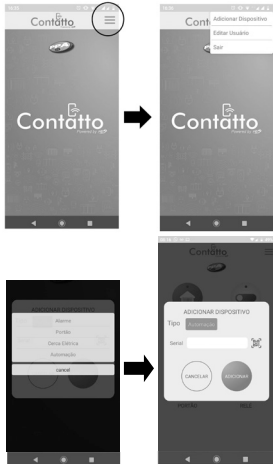
Nota: La aplicación (App) solo está disponible para los Sistemas Operacionales descritos arriba.

Paso 2: Al utilizar la app por primera vez, es necesario registrarse con algunas informaciones básicas como e-mail, nombre, número móvil y la creación de una contraseña; a partir de la segunda vez que usted use la app, su e-mail de usuario y contraseña ya estarán guardados. Ve las pantallas que ilustran este procedimiento:

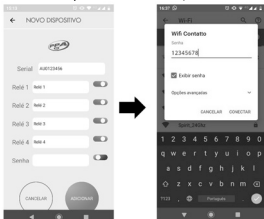


Paso 3: Después de registrarse, usted ya puede iniciar la sesión en la cuenta que ha acabado de crear.

Paso 4: A partir de la pantalla principal (inicial) de la aplicación, el siguiente paso es registrar el aparato. Con este fin, basta hacer clic en el botón Menú (☰), en seguida seleccionar a opción "Adicionar Dispositivo", digity a continuación elegir "Adicionar Dispositivo" (Añadir aparato), insertar el número de serie del aparato en el Campo "Serial" o leer el Código QR que identifique el aparato, elegir "Automação" (Automación) y hacer clic en "Adicionar" (Añadir). Vea las imágenes que ilustran ese procedimiento:

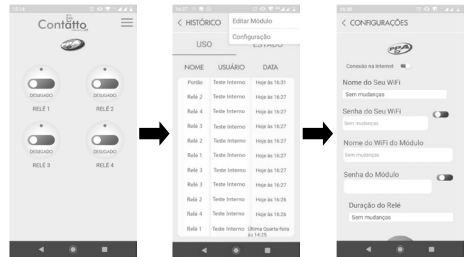


Paso 5: En este momento aparecerá una pantalla con información y en el campo "Senha" (Contraseña); se debe insertar "12345678" (contraseña predeterminada) y hacer clic en "Adicionar" (Añadir). Aparecerá una red Wi-Fi llamada "WiFi Automacao"; se debe cerrar la aplicación y conectar a esa red con la contraseña "12345678" (contraseña predeterminada).



Nota: Para ese paso, es necesario deshabilitar los Datos móviles del Smartphone.

Paso 6: Abra la aplicación de nuevo, mantenga pulsado cualquier botón "Relé" (Relé) hasta abrir la pantalla "Histórico" (Historial). Haga clic en el botón en la esquina superior derecha (☰), y elija la opción "Configuração" (Configuración). En el campo "Nome do Seu WiFi" (Nombre de su red Wi-Fi), inserte la red Wi-Fi disponible en el local. En el campo "Senha do Seu WiFi" (Contraseña de su Wi-Fi), inserte la contraseña de la red Wi-Fi disponible en el local. En el campo "Duração do Relé" (Duración del Relé), inserte el intervalo de tiempo que desea que el relé quede accionado. Si quiere optar por el modo "Pulso" (pulsar botón), es decir, tiempo cero, o si quiere optar por el modo "Retención" (Mantener botón pulsado), se debe elegir la opción "Ligado / Desligado (Duração ∞)" (Encendido / Apagado (Duración ∞)) y haga clic en "Salvar" (Guardar).



Paso 7: Desconecte la red "WiFi Automacao" (Wi-Fi Automación) y conecte en la red de Wi-Fi disponible en el local o conecte en la red de Datos móviles del Smartphone. En este momento, se debe abrir la aplicación nuevamente y verificar si hay un punto verde en la parte superior de todos los botones "Relé" (relé). En caso afirmativo, el producto ya está listo para operar normalmente.

RELÉS APAGADOS

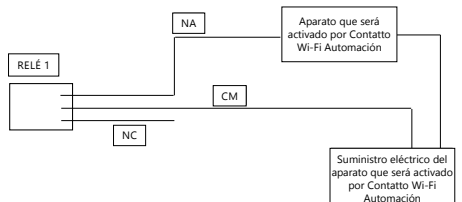


RELÉS ENCENDIDOS



NOTA: Tras finalizar toda la instalación y configuración el producto, se recomienda apagar y encender nuevamente el Contatto Wi-Fi Automación así como cerrar y abrir la aplicación nuevamente. Así se garantiza la validación de todos los ajustes realizados.

4. ESQUEMA ELÉCTRICO



NOTA: El esquema eléctrico es lo mismo para los otros relés del Contatto.