

**ATENCIÓN**  
Antes de utilizar el equipo, lea este manual con atención.

# AUTOMATIZADOR PARA PORTONES BASCULANTES



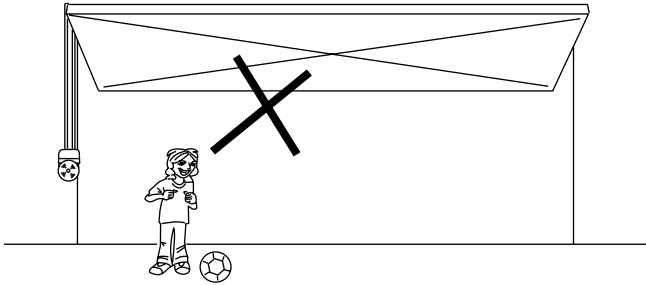
Use el lector de código QR en su Smartphone para acceder a nuestra página web y obtener más información.



**COMODIDAD Y SEGURIDAD**

**Antes de utilizar este AUTOMATIZADOR, lea, comprenda y siga todas las instrucciones contenidas en este manual.**

Este equipo no es para ser utilizado por personas (incluso niños) con capacidades físicas, sensoriales o mentales reducidas, o con falta de experiencia o conocimiento, a no ser que tengan recibido instrucción referente al uso de este equipo o que estén bajo la supervisión de una persona responsable por su seguridad. Se recomienda que niños sean supervisados y orientados, asegurándose que no jueguen con este equipo.



**Es importante para la seguridad de las personas seguir todas las instrucciones. Conserve este manual para consultarlo cuando lo necesite.**

**- Para una correcta utilización, lea detenidamente este manual del usuario.**  
**- Los datos que aquí se exponen son meramente ilustrativos. Es reservado el derecho de modificaciones técnicas del producto sin previo aviso.**

## Instrucciones Importantes de Seguridad

**AVISO: Instrucciones de seguridad importantes. Siga todas las instrucciones de este manual. Una instalación incorrecta puede resultar en lesiones graves.**

- No permita que niños manipulen el control remoto del equipo. Mantenga el control remoto alejado de niños, así evitando aperturas innecesarias, disminuyendo la seguridad del local;
- No accione el automatizador, a no ser que esté seguro de que no haya niños, mascotas, objetos u obstáculos en el recorrido del portón o sus cercanías;
- Tenga cuidado al utilizar el sistema de destrabe del automatizador para operar el portón manualmente, ya que cuando accionada así, la hoja del portón puede caer rápidamente pues no estará balanceada;
- No instale automatizadores en portones que tengan portones peatonales incorporados;
- Desenchufe el equipo de la red eléctrica, cuando ejecutar tareas de mantenimiento, limpieza



u otro cualquier servicio. El mantenimiento y la instalación deben ser hechos por una persona debidamente entrenada por PPA;  
Verifique mensualmente si el automatizador revierte su movimiento cuando en contacto con un objeto de 40 mm de altura colocado al suelo. Ajuste caso sea necesario y verifique nuevamente si el automatizador revierte en contacto con el mismo objeto, ya que un ajuste incorrecto puede representar peligro.

**AVISO: Puerta automática - La puerta podrá operar inesperadamente, por lo tanto no permita que nada esté en el recorrido del automatizador.**

- Es muy importante que se espere que el portón abra o cierre completamente así como mantener personas alejadas hasta que el portón esté completamente abierto o cerrado;
- Frecuentemente, examine la instalación, el sistema de seguridad, los soportes de fijación, el atrito mecánico, daños o desequilibrio, el buen estado mecánico (apertura y cierre adecuados). Limpie regularmente el guía de piso del portón para evitar herrumbre (óxido) y exija más esfuerzo del equipo. No le arregle ni haga adaptaciones por cuenta propia. Llévelo hasta un Servicio Técnico para revisión y reparo, ya que una instalación incorrecta puede resultar en lesiones;
- Este equipo es considerado adecuado para ser usado en países con clima cálido y humedad constante. También puede ser usado en otros países si se respeta el rango de temperatura descrito en las especificaciones técnicas en el manual técnico disponible en [www.ppa.com.br](http://www.ppa.com.br);
- En portones con 4m de longitud o más, se recomienda la instalación de 2 automatizadores;
- Si el cable está dañado, solicite la sustitución al técnico especializado, para evitar riesgos. El equipo debe estar conectado al cable a tierra;
- Antes de instalar el equipo, es necesario verificar, en la etiqueta de identificación, si el rango de temperatura del equipo es adecuado al lugar de la instalación.

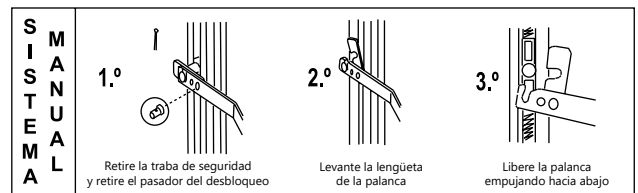
## Identificación del equipo

Para mayor seguridad del usuario, el AUTOMATIZADOR PPA posee etiquetas de marcaciones, identificación y atención.

### Etiqueta de identificación

CODIGO - XXXXXXXXX			
MODELO - XXXXXXXXXXXXXXXXXXXXXXX			
LOTE - XXXXXXXXXXXXXXXXXXXXXXX			
AISLAMIENTO DE LOS BOBINADOS - XXXXXX		CICLO DE OPERACIÓN - XXXXXXXXXXXXX	
CORRIENTE NOMINAL - XXXXXXXX		CARGA NOMINAL - XXXXXXXXXXXXXXX	
POTENCIA NOMINAL - XXXXXXXX		TIEMPO DE OPERACIONES - XXXXXXXXX	
FRECUENCIA NOMINAL - XXXXXXXX		VELOCIDAD LINEAR - XXXXXXXXXXXXX	
GRADO DE PROTECCIÓN - XXXXXXXX		TENSION NOMINAL - XXXXXXXXXXXXXXX	
<b>AVISO</b>		RANGO DE TEMPERATURA	
Accionamiento Automático Manténgase alejado del área de accionamiento pues puede moverse de manera inesperada.		+ 40°C - 40°C	
<b>Segurança</b>			
<b>CUIDADO</b>			
Riesgo de aplastamiento - verifique regularmente y, si es necesario, ajuste para asegurar que cuando el portón contacte un objeto de 40mm de altura colocado en el suelo, la puerta revierta a el objeto pueda ser liberado.			

### Etiqueta de identificación del destrabe

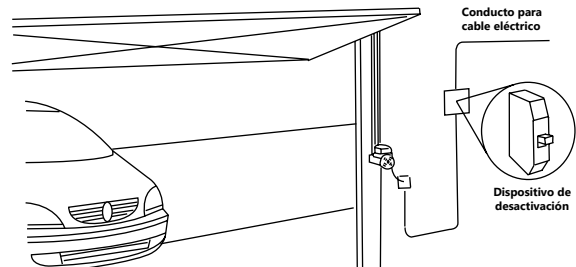


**IMPORTANTE**  
Verifique siempre las condiciones de conservación de las etiquetas. Caso los adhesivos se dañen o se queden ilegibles, adquiera otro con un Representante PPA.

## Desactivación

Para la total desactivación del automatizador, es necesario usar un dispositivo de desactivación que debe ser conectado al cableado fijo, instalado cerca del automatizador.

Ejemplos de dispositivos de desactivación total: Interruptores de circuito, interruptor ON/OFF etc.



**Nota:** El dispositivo de desactivación total conectado al cableado fijo debe garantizar la desactivación de todos los conductores de la red eléctrica, excepto el Tierra.

## Control remoto

El control remoto PPA es fabricado con material especial y resistente. Si él no está respondiendo a los comandos y el LED está débil, o conforme el modelo, el LED cambiar para rojo, el cambio de la batería puede ser necesario.

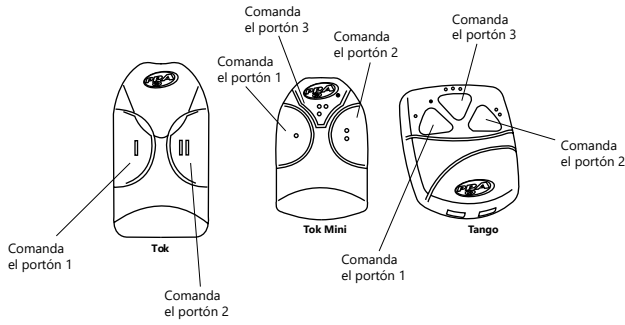
Al instalar la nueva batería, observe la polaridad (+ y -) indicada en la base del control remoto

### Funciones del control remoto:

Conforme cada modelo, los controles remotos PPA poseen dos o tres botones. Así, un solo control puede ser usado para abrir dos o tres portones distintos.



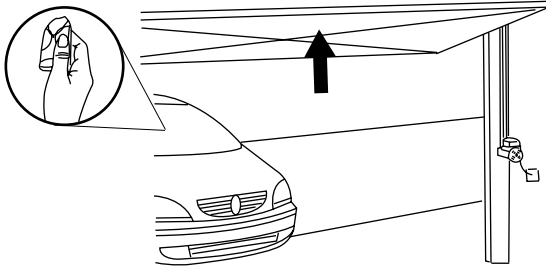
Vea abajo las funciones de los controles remotos:



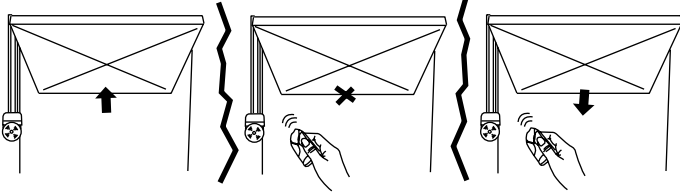
**Nota:** Para programar su control remoto, busque a un técnico especializado PPA.

## Funcionamiento

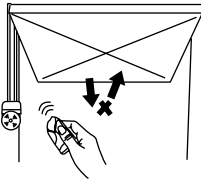
Para accionar su automatizador, mantenga pulsado, por 1 segundo, un botón del control remoto PPA suministrado.



Caso el control remoto sea accionado mientras el portón esté abriendo, el automatizador se detendrá y quedará así hasta que el control remoto sea accionado nuevamente. Cuando esto ocurra, el portón será cerrado.



Caso el control remoto sea accionado mientras el portón esté cerrando, como medida de seguridad, el portón se detendrá y abrirá automáticamente.

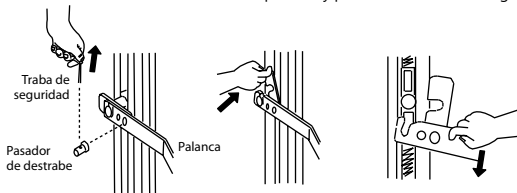


## Sistema de destrabe

En caso de interrupción de energía, el equipo posee un sistema de destrabe que permite abrir y cerrar el portón manualmente. Para hacerlo, verifique abajo el modelo de su automatizador:

### AUTOMATIZADOR CON SISTEMA DE DESTRABE POR TRABA DE SEGURIDAD O CANDADO

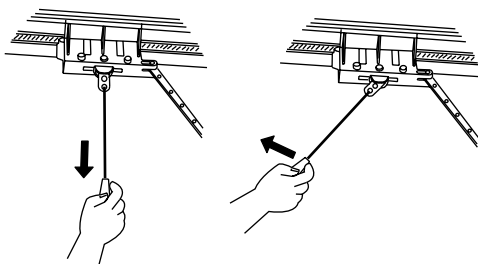
- 1) Para operar el portón manualmente, quite la traba de seguridad;
- 2) Quite el pasador de destrabe;
- 3) Mueva hacia arriba la lengüeta (pestillo) de la palanca;
- 4) Suelte la palanca, moviéndosela hacia abajo;
- 5) Para operar nuevamente en modo automático, encaje nuevamente la palanca y la lengüeta en el pasador de la tuerca accionadora, insiera el pasador y por último la traba de seguridad.



**¡IMPORTANTE!** Para más seguridad, sustituya el pasador de aleta por un candado.

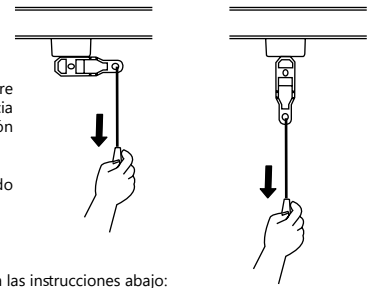
### AUTOMATIZADOR BASCULANTE HORIZONTAL

- 1) Para operar el portón manualmente, tire el cordón de destrabe (cable de liberación) hacia abajo;
- 2) Tire firmemente el cordón en la dirección opuesta a del portón;
- 3) Abra o cierre la hoja del portón;
- 4) Para operar nuevamente en modo automático, haga el procedimiento inverso, tirando el cordón en la dirección del portón.



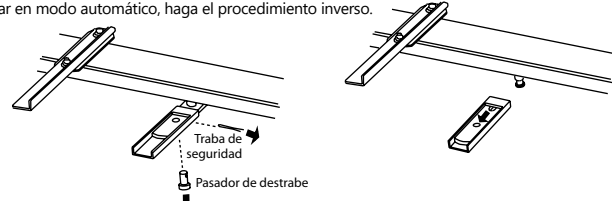
### AUTOMATIZADOR BH PORTAL

- 1) Para operar el portón manualmente, tire el cordón de destrabe (cable de liberación) hacia abajo, para que el mecanismo de activación quede en posición vertical;
- 2) Abra o cierre la hoja del portón;
- 3) Para operar nuevamente en modo automático, haga el procedimiento inverso.



### AUTOMATIZADOR DZC PORTAL

- Para operar el portón manualmente, siga las instrucciones abajo:
- 1) Quite la traba de seguridad del alojamiento del pasador de destrabe;
  - 2) Quite el pasador de destrabe;
  - 3) Retroceda la palanca de destrabe;
  - 4) Abra o cierre la hoja del portón;
  - 5) Para operar en modo automático, haga el procedimiento inverso.

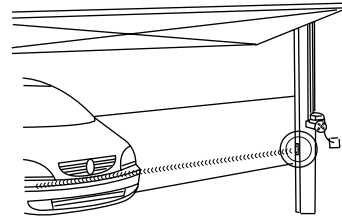


## Central Electrónica

Con la central electrónica, es posible instalar accesorios que suman funciones al automatizador y proveen más comodidad y seguridad al usuario:

**FOTOCÉLULA:** Evita que una persona o vehículo sean sorprendidos en el recorrido del portón.

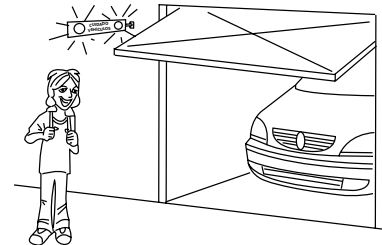
Al detectar algo (obstrucción) en el haz del sensor, la fotocélula (sensor infrarrojo activo) impide el cierre o detiene el movimiento de cierre, abriendo automáticamente el portón, evitando así una colisión con personas, objetos o automóviles.



**LUZ DE GARAJE:** Enciende la luz del garaje donde el automatizador está instalado, así que él es accionado para apertura. Esto posibilita verificar si hay alguien cerca de la residencia. La luz se apaga solamente tras el completo cierre del portón, con tiempo de retardo ajustable (accesorio no suministrado).

**SEÑALERA PARA ENTRADA Y SALIDA DE VEHÍCULOS:** Alerta peatones sobre la salida o entrada de vehículos en un sitio específico.

La señalera es accionada así que el portón es abierto, y se apaga así que esté totalmente cerrado y apagado (accesorio no suministrado).



## TÉRMINO DE GARANTÍA

MOTOPPAR, Industria y Comercio de Automatizadores Ltda., localizada en la Avenida Dr. Labieno da Costa Machado nº 3526, Distrito Industrial, Garça/SP, Código Postal 17.400-000, CNPJ 52.605.821/0001-55, Registro Estadual 315.011.558.113 garantiza este equipo contra defectos de proyectos, fabricación, montaje y/o solidariamente en consecuencia de vicios de calidad de material que se lo hagan impropios o inadecuado al consumo a cual se destina por el plazo legal de 90 (noventa) días desde la fecha de adquisición, siempre que se cumplan las orientaciones de instalación descritas en el manual de instrucciones. En caso de defecto, en el período cubierto por la garantía, la responsabilidad de MOTOPPAR se queda restringida a la reparación o reemplazo del equipo por ella fabricada. Como consecuencia de la credibilidad y de la confianza depositada en los productos PPA, añadimos al anteriormente descrito más 275 días, alcanzando el total de 1 (un) año, igualmente contados desde que la fecha de adquisición pueda ser comprobada por el consumidor a través de comprobante de compra. En este período adicional de 275 días, solamente las visitas y los transportes donde no hayan servicios autorizados serán cargadas. Los gastos de transporte del equipo y/o técnico son responsabilidad del propietario. La reparación o reemplazo del equipo no proroga el plazo de garantía.

**Esta garantía perderá sus efectos se o producto:**

- Sufrir daños provocados por accidentes o agentes de la naturaleza, como relámpagos, inundaciones, desmoronamientos etc.
- Sea instalado en red eléctrica inadecuada o en desacuerdo con cualquiera de las instrucciones de instalación descritas en el manual;
- No sea usado para lo que ha sido proyectado;
- No sea usado en condiciones normales;
- Sufrir daños causados por accesorios o equipos conectados al producto.

**Recomendación:**

Recomendamos que la instalación y mantenimientos del equipo sean efectuados por servicio técnico autorizado PPA.

Una instalación realizada por otra parte implicará en la exclusión de la garantía en consecuencia de defectos causados por la instalación inadecuada. Solamente un técnico especializado PPA está habilitado a abrir, remover, sustituir piezas o componentes, así como arreglar los defectos cubiertos por la garantía, siendo que, el incumplimiento o cualquier utilización de piezas no originales observadas en el uso, implicará en la exclusión de la garantía por parte del consumidor. Caso el producto presente defecto o funcionamiento anormal, busque un Servicio Técnico especializado para los debidos arreglos.