

## TERMO DE GARANTIA

MOTOPPAR Indústria e Comércio de Automatizadores Ltda, inscrita no CNPJ nº 52.605.821/0001-55, localizada na Av. Dr. Labieno da Costa Machado, nº 3526, Distrito Industrial, Garça/SP, CEP 17.400-000, fabricante dos produtos PPA, garante este aparelho contra defeitos de projetos, fabricação, montagem e/ou solidariamente em decorrência de vícios de qualidade do material que o torne impróprio ou inadequado ao consumo a que se destina, pelo prazo legal de 90 (noventa) dias da data da aquisição, desde que observadas as orientações de instalação descritas no manual de instruções.

Por consequência da credibilidade e da confiança depositada nos produtos PPA, acrescentamos ao prazo acima mais 275 dias, atingindo o total de 1 (um) ano, igualmente contados da data de aquisição a ser comprovada pelo consumidor através do comprovante de compra (Nota Fiscal).

Em caso de defeito, no período da garantia, a responsabilidade da PPA fica restrita ao conserto ou substituição do aparelho de sua fabricação, nas seguintes condições:

1. O conserto e reajuste dos equipamentos só poderão ser realizados pela Assistência Técnica da PPA, que está habilitado a abrir, remover, substituir peças ou componentes, bem como reparar os defeitos cobertos pela garantia, sendo que, a não observação deste e qualquer utilização de peças não originais constantes no uso, acarretará a renúncia deste termo por parte do consumidor;
2. A garantia não se estenderá aos acessórios como cabos, kit de parafusos, suportes de fixação, fontes, etc;
3. Despesas de embalagem, transporte e reinstalação do produto ficam exclusivamente por conta do consumidor;
4. O equipamento deverá ser enviado diretamente a Empresa responsável pela venda representante da fabricante, através do endereço constante da nota fiscal de compra, devidamente acondicionado evitando-se assim, a perda da garantia;
5. No tempo adicional de 275 dias, serão cobradas as visitas técnicas nas localidades onde não existam serviços autorizados. As despesas de transporte do aparelho e/ou técnico correm por conta do proprietário consumidor e
6. A substituição ou conserto do equipamento não prorroga o prazo de garantia.

### **Esta garantia perderá seus efeitos se o produto:**

1. Sofrer danos provocados por agentes da natureza, como descargas atmosféricas, inundações, incêndios, desabamentos e etc;
2. For instalado em rede elétrica imprópria ou mesmo em desacordo com quaisquer das instruções de instalação expostas no manual;
3. Defeitos causados por quedas, pancadas ou qualquer outro acidente de ordem física;
4. Por violação do equipamento ou tentativa de conserto por pessoal não autorizado;
5. Não for empregado ao fim que se destina;
6. Não for utilizado em condições normais;
7. Sofrer danos provocados por acessórios ou equipamentos acoplados ao produto.

### **Recomendação:**

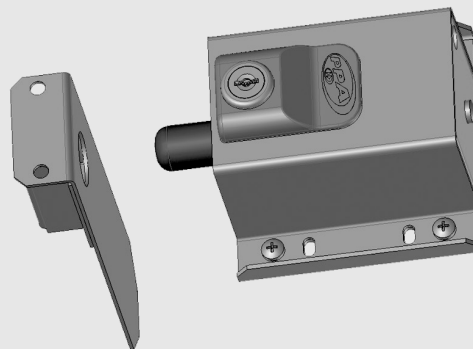
Recomendamos a instalação e manutenção do produto pelo serviço técnico especializado PPA.

Caso o produto apresente defeito ou funcionamento anormal, procure um Serviço Técnico especializado para as devidas correções.

**⚠ ATENÇÃO**  
Não utilize o equipamento sem antes ler o manual de instruções.



## MANUAL TÉCNICO TRAVA DE SEGURANÇA DOG STEEL



Fabricado por: **Motoppar Indústria e Comércio de Automatizadores Ltda**  
Av. Dr. Labieno da Costa Machado, 3526 - Distrito Industrial - Garça - SP - CEP 17406-200 - Brasil  
CNPJ: 52.605.821/0001-55  
[www.ppa.com.br](http://www.ppa.com.br) | 0800 0550 250

## 1. INTRODUÇÃO

A trava eletromagnética DOG STEEL foi desenvolvida para atender as necessidades do usuário e obedecendo aos mais rigorosos padrões de qualidade, segurança e conforto para os usuários. Fabricado em chapa de aço com acabamento em pintura epóxi para aumentar a vida útil do produto; e está disponível nas tensões elétrica 127V ou 220V. A trava eletromagnética pode ser acionada no instante do acionamento do portão ou manualmente através de chave. Seu travamento é automático após o fechamento do portão.

A placa temporizadora foi projetada para reduzir o consumo de energia do produto. Produto de fácil instalação do módulo temporizador com apenas dois fios ligados à central do portão; e sempre que o motor for acionado para abrir o portão, o temporizador irá acionar a trava durante o tempo médio de 5 segundos e após desligará.

## 2. CARACTERÍSTICAS TÉCNICAS

ESPECIFICAÇÕES 127V	ESPECIFICAÇÕES 220V
- Corrente 2,9A	- Corrente 1,2A
- Indutância 106MHz	- Indutância 858 MHz
- Resistência 27 ohms	- Resistência 258 ohms
- Potência 92W	- Potência 75W

### DIMENSÕES DO PRODUTO

- Comprimento: 95mm
- Largura: 105mm
- Altura: 73mm
- Curso do pino: 20mm
- Diâmetro do pino: 19mm

### MATERIAL DO PRODUTO

- Aço 1020

### COMPATÍVEL COM PORTÕES

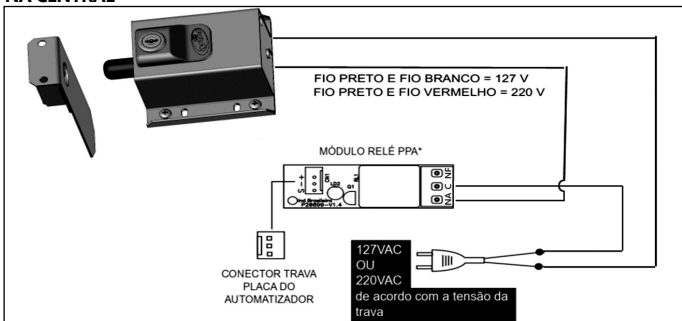
- Basculante / Deslizante / Pivotante

## 3. INSTALAÇÃO

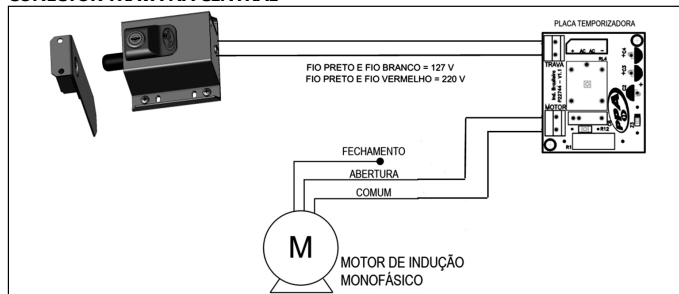
1. Leia atentamente todas as informações deste manual antes de iniciar a instalação.
2. A Trava eletromagnética deve ser instalada do lado interno do portão. É recomendado que o produto seja instalado sempre com o pino na posição HORIZONTAL para evitar a entrada de água. **OBS:** A empresa não cobrirá garantia caso o produto seja instalado com o pino para baixo ou para cima, a garantia só vai valer se o produto estiver instalado com o pino na horizontal.
3. Fixe a base no portão e use o pino para centralizar a rampa (batente do portão).
4. Fixe a rampa e depois fixe a trava com os parafusos.
5. Com o conjunto montado, realize o teste, abrindo e fechando o portão manualmente.

## 4. ESQUEMAS DE LIGAÇÕES

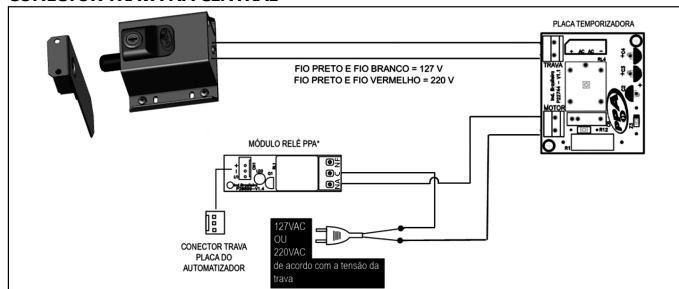
### MODO DE LIGAÇÃO PARA AUTOMATIZADOR COM APENAS O CONECTOR TRAVA NA CENTRAL



### MODO DE LIGAÇÃO PARA AUTOMATIZADOR COM TEMPORIZADOR E SEM O CONECTOR TRAVA NA CENTRAL



### MODO DE LIGAÇÃO PARA AUTOMATIZADOR COM TEMPORIZADOR E O CONECTOR TRAVA NA CENTRAL



### MODO DE LIGAÇÃO PARA AUTOMATIZADOR COM DUAS TRAVAS, TEMPORIZADOR E O CONECTOR TRAVA NA CENTRAL

