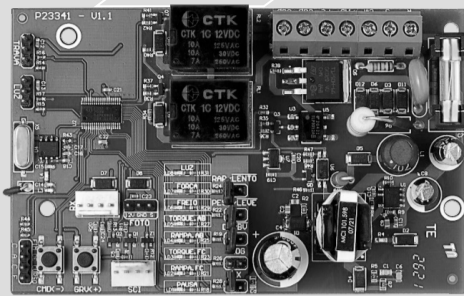


CENTRAL AGILITY POP CONNECT

MANUAL TÉCNICO



ATENÇÃO
Não utilize o equipamento sem antes ler o manual de instruções.



P09688 - 09/2021
Rev. 0

CARACTERÍSTICAS TÉCNICAS

- Módulo Receptor 433,92MHz;
- 164 controles código fixo;
- 82 controles código rolante padrão PPA;
- Saída para módulos de trava e luz de garagem;
- Fim de curso Analógico;
- Entrada de fotocélula;
- Ajuste de embreagem eletrônica;
- Entrada para botoeira;
- Memorização automática de percurso A/F;
- Ajuste de freio;
- Ajuste da rampa;
- Ajuste do torque da rampa;
- Tempo de retardo para abertura com sinaleira;
- Possibilita configuração via PROG;
- Possibilita acionamento da central via Wi-Fi Connect;
- Configuração de pré-setup via jumpers de acordo com tipo de portão, peso e velocidade;
- Fonte: 12v, 450mA.

APAGAR O PERCURSO GRAVADO

Com o portão parado, deverá pressionar o botão GRV por três segundos aproximadamente até que o LED1 fique aceso, confirmando a ação. Ao soltá-lo o percurso estará apagado.

PADRÃO DE FÁBRICA

Restaurar as configurações para padrão de fábrica, com rampa desabilitada.

Com o portão parado, deverá pressionar o botão GRV por cinco segundos aproximadamente até que o LED1 pisque rapidamente, confirmando a ação.

SELEÇÃO DE MODELO

Configurar um padrão de acordo com o modelo do portão e automatizador.

Com o portão parado, fechar o jumper PROG, fazer a seleção do modelo de acordo com os jumpers de tipo de portão (deslizante ou basculante), peso do portão (leve ou pesado) e velocidade do automatizador (rápido ou lento).

Para confirmar, pressione o botão GRV(+) e CMD(-) até o led1 piscar rapidamente.

GRAVAR TRANSMISSORES

Transmissores padrão PPA.

1. Com o portão parado fechar jumper TX, LED1 começa a piscar 2x até algum botão ser pressionado.
2. Pressionar botão do transmissor, LED2 começará a piscar sempre que receber um código válido;
3. Pressionar e liberar botão GRV;
4. Liberar botão do TX;
5. Transmissor gravado com sucesso LED1 pisca 1x;
6. Botão já cadastrado pisca LED1 2x;
7. Memória cheia pisca led LED1 3x;
8. Para gravar novo botão do transmissor voltar ao passo de pressionar botão do transmissor;
9. Retirar jumper para finalizar;

APAGAR TRANSMISSORES

Apaga a memória para gravar novos transmissores.

1. Com o portão parado fechar jumper TX, LED1 começa a piscar 2x até algum botão ser pressionado.
2. Pressionar botão CMD por três segundos até que LED2 pisque rapidamente, confirmando a ação.
3. Retira jumper para finalizar.

TEMPO AUTOMÁTICO / SEMI - AUTOMÁTICO

Após o término do ciclo de abertura, o portão aguarda o tempo de pausa configurado pelo usuário para fechar o portão automaticamente. Para desabilitar e configurar o tempo em zero, a central irá aguardar um novo comando para fechar.

1. Com o portão parado, feche o jumper JPROG onde o LED1 começa a piscar 2x até algum botão ser pressionado.
2. Pressionar o botão CMD 1x, o LED1 irá parar de piscar e permanecer aceso.
3. Pressionar o botão GRV para entrar na função, onde LED passará a sinalizar o nível da configuração.
4. Pressionar botão GRV para incrementar o tempo de espera do automático e CMD para diminuir o tempo.
5. Zerar o tempo de automático deixa a central em modo semiautomático, LED1 pisca rapidamente.

6. Para configurar outro parâmetro, pressionar os botões CMD(-) e GRV(+) juntos, voltando para o estado inicial de programação;
7. Retirar jumper.

Níveis:

- N1 piscando = Semiautomático.
- N1 aceso = 5 seg.
- N2 aceso = 10 seg.
- N3 aceso = 30 seg.
- N4 aceso = 60 seg.
- N5 aceso = 90 seg.
- N6 aceso = 120 seg.
- N7 aceso = 180 seg.
- N8 aceso = 240 seg.

AJUSTE DA RAMPA DE ABERTURA E FECHAMENTO

A rampa é a distância que falta para alcançar o stop mecânico. A central ficará monitorando continuamente a posição do portão e quando alcançar este limite o torque de operação reduz, chegando ao stop mecânico suavemente.

1. Com o portão parado fechar jumper JPROG, LED1 começa a piscar 2x até algum botão ser pressionado.
2. Para rampa de fechamento: pressionar o botão CMD 2x LED1 irá parar de piscar e o LED2 deverá permanecer aceso. Pressionar o botão GRV para entrar na função, onde LED passará a sinalizar o nível da configuração.
3. Para rampa de abertura: pressionar o botão CMD 4x LED1 irá parar de piscar e o LED4 deverá permanecer aceso. Pressionar o botão GRV para entrar na função, onde LED passará a sinalizar o nível da configuração.
4. Pressionar GRV para afastar o limite ao stop mecânico, aumentando a distância;
5. Pressionar CMD para diminuir a distância para o fim de curso;
6. No valor mínimo a rampa é desabilitada, não reduz o torque, com a possibilidade de ajuste de 8 níveis;

Níveis:

- N1 piscando = rampa desabilitada;
- N1 aceso = 5% do percurso.
- N2 aceso = 10% do percurso.
- N3 aceso = 15% do percurso.
- N4 aceso = 20% do percurso.
- N5 aceso = 25% do percurso.
- N6 aceso = 30% do percurso.
- N7 aceso = 35% do percurso.
- N8 aceso = 40% do percurso.

TORQUE NA RAMPA

A central diminuirá o torque de operação assim que chegar na rampa programada. O torque é configurado separadamente para abertura e fechamento.

1. Com o portão parado fechar jumper JPROG, LED1 começa a piscar 2x até algum botão ser pressionado.
2. Para torque de fechamento: pressionar o botão CMD 3x LED1 irá parar de piscar e o LED3 deverá permanecer aceso. Pressionar o botão GRV para entrar na função, onde LED passará a sinalizar o nível da configuração.
3. Para torque de abertura: pressionar o botão CMD 5x LED1 irá parar de piscar e o LED5 deverá permanecer aceso. Pressionar o botão GRV para entrar na função, onde LED passará a sinalizar o nível da configuração.
4. Pressionar GRV para aumentar o torque da rampa;
5. Pressionar CMD para diminuir o torque da rampa;
6. No valor mínimo a rampa é desabilitada, não reduz o torque, com a possibilidade de ajuste de 8 níveis;
7. Para configurar outro parâmetro, pressionar os botões CMD(-) e GRV(+) juntos, voltando para o estado inicial de programação;
8. Retirar Jumper.

Níveis:

- N1 piscando = desabilitado;
- N1 aceso = Mínimo;
- ...
- N8 aceso = Máximo;

FREIO

Quando houver comando para desligar o motor o freio será acionado com possibilidade de ajuste de sensibilidade.

1. Com o portão parado fechar jumper JPROG, LED1 começa a piscar 2x até algum botão ser pressionado.
2. Pressionar o botão CMD 6x LED1 irá parar de piscar e o LED6 deverá permanecer aceso.
3. Pressionar o botão GRV para entrar na função, onde LED passará a sinalizar o nível da configuração.
4. Pressionar GRV para aumentar o tempo que freio será acionado;
5. Pressionar CMD para diminuir o freio;
6. No valor mínimo o freio é desabilitado;
7. Para configurar outro parâmetro, pressionar os botões CMD(-) e GRV(+) juntos, voltando para o estado inicial de programação;
8. Retirar Jumper.

Níveis:

- N1 piscando = desabilitado;
- N1 aceso = Mínimo;
- ...
- N8 aceso = Máximo;

FORÇA (EMBLEAGEM ELETRÔNICA)

Regular a força de operação do motor. Para que a utilização deste dispositivo sensor de segurança seja eficaz, proceda da seguinte forma:

- Após a devida instalação do automatizador no portão, regule a embreagem eletrônica, de maneira que a força seja a mínima necessária para deslocar a folha do portão em todo o seu percurso, na abertura e fechamento;
- Ao final do ajuste, teste a função, bloqueando o movimento do portão, colocando um objeto rígido no curso do portão.

1. Com o portão parado fechar jumper JPROG, LED1 começa a piscar 2x até algum botão ser pressionado.
2. Pressionar o botão CMD 7x LED1 irá parar de piscar e o LED7 deverá permanecer aceso.

3. Pressionar o botão GRV para entrar na configuração, LED passará a sinalizar o nível da configuração.
4. Pressionar botão GRV para incrementar a força e CMD para diminuir;
5. Para configurar outro parâmetro, pressionar os botões CMD(-) e GRV(+) juntos, voltando para o estado inicial de programação;
6. Retirar jumper.

TEMPO LUZ DE GARAGEM

Configuração do tempo para desligar o módulo relé da luz de garagem quando o portão chega ao fim de curso de fechamento.

1. Com o portão parado fechar jumper JPROG, LED1 começa a piscar 2x até algum botão ser pressionado.
2. Pressionar o botão CMD 8x LED1 irá parar de piscar e o LED8 deverá permanecer aceso.
3. Pressionar o botão GRV para entrar na configuração, LED passará a sinalizar o nível da configuração.
4. Pressionar botão GRV para incrementar o tempo de espera para desligar a luz e CMD para diminuir;
5. Para configurar outro parâmetro, pressionar os botões CMD(-) e GRV(+) juntos, voltando para o estado inicial de programação;
6. Retirar jumper.

Níveis:

- N1 piscando = sinaleira, desliga assim que fecha.
- N1 aceso = 30 seg.
- N2 aceso = 60 seg.
- N3 aceso = 90 seg.
- N4 aceso = 120 seg.
- N5 aceso = 150 seg.
- N6 aceso = 180 seg.
- N7 aceso = 210 seg.
- N8 aceso = 240 seg.

CONFIGURAÇÕES EXTRA FEITAS APENAS COM USO DO PROG

Utilizando o módulo programador PROG é possível configurar também:

- **Reversão:** habilitado ou desabilitado;
- **Tipo de TX:** a central aceita recepção de TX no modo fixo e no modo rolante, alterar esses parâmetros apaga todos os TX's previamente cadastrados.
- **Retardo na abertura:** Tempo entre recepção do comando de abertura e a central enviar o comando para o portão, acionando uma sinaleira conectada a luz de garagem para sinalização. Pode ser configurado como desabilitado ou com tempo configurado a cada 3s, tendo valor máximo de 24s.

CONFIGURAÇÕES PELO PROGRAMADOR "PROG"

PROG: Permite realizar as configurações com mais precisão.

Enquanto o PROG estiver na central, os comandos pela botoeira, o botão CMD e o receptor avulso, ficarão desativados para comandos de acionamento do motor na central.

Somente o PROG consegue enviar comandos para abertura e fechamento do portão, com o botão (+) e o transmissor cadastrado, se, estiver na tela principal de status dos sensores. Mantendo qualquer tecla pressionada do PROG, após 3 segundos, entrará no modo de auto-repetição da tecla pressionada, que deixará mais veloz os avanços das telas ou ajustes.

| | |
|---------------------------|---|
| TELA INICIAL | Monitoramento dos sensores e dos periféricos da central: (Status do portão, FCF, FCA, Fotocélula e Transmissor). |
| TIPO SETUP PADRÃO FABRICA | Restaura as configurações para o padrão de fábrica. |
| GRAVAR TRANSMISSORES | Grava novos transmissores (controles) na central eletrônica. |
| EXCLUIR TRANSMISSORES | Exclui (apaga) todos os transmissores (controle) gravado na central eletrônica. |
| TEMPO DE PAUSA | Tempo para fechamento automático • Semi-automático (desabilitado) • 1 (5 seg.) • 2 (10 seg.) • 8 (240 seg.) |
| RAMPA FECHAMENTO | 9 Níveis • 0 (Desabilitado) • 1 (Mínimo) • 8 (Máximo) |
| TORQUE FECHAMENTO | 9 Níveis • 0 (Desabilitado) • 1 (Mínimo) • 8 (Máximo) |
| RAMPA ABERTURA | 9 Níveis • 0 (Desabilitado) • 1 (Mínimo) • 8 (Máximo) |
| TORQUE ABERTURA | 9 Níveis • 0 (Desabilitado) • 1 (Mínimo) • 8 (Máximo) |
| FREIO | 9 Níveis • 0 (Desabilitado) • 1 (Mínimo) • 8 (Máximo) |
| FORÇA | 9 Níveis • 0 (Desabilitado) • 1 (Mínimo) • 8 (Máximo) |
| TEMPO LUZ GARAGEM | Tempo para luz de garagem • 0 (Desabilitado) • 1 (30 seg.) • 2 (60 seg.) • 8 (240 seg.) |
| REVERSÃO | Permissão de comando da botoeira ou transmissor funcionarem durante o percurso de fechamento do portão para reversão. |

| | |
|---------------------|--|
| TIPO DE CODIGO | Seleciona o tipo de protocolo transmissor (TX): • Código Rolante (PPA); • Código Fixo. |
| RETARDO ABERTURA | 9 Níveis • 0 (desabilitado) • 1 (Mínimo) • 8 (Máximo) |
| TRAVA DE FECHAMENTO | Recolhe o pino da trava quando o portão estiver fechando e solta a trava quando o fechamento for finalizado. |
| PERCURSO | Apaga percurso gravado. |
| IDIOMA | Seleciona o idioma do PROG. |



ST - STATUS: Sinaliza o estado de abertura ou fechamento.
FCF: Identifica a posição entre reed e imã da porca acionadora
FCA: Identifica a posição entre reed e imã da porca acionadora
FOT: Identifica o pulso da fotocélula
RF: Identifica sinal de rádio frequência



PADRÃO DE FÁBRICA: Nesta tela aperte (-) até chegar em padrão de fábrica feito isso pressione as teclas (-) e (+) por 5 segundos até aparecer escrito feito na tela. Também nesta tela defina o tipo e o peso do portão usando as teclas (+) e (-) para navegar pelas opções:
• BV leve e lenta
• BV leve e rápida
• BV pesada e lenta
• BV pesada e rápida
• DZ leve e lenta
• DZ pesada e lenta



Nessa função o visor mostra sem sinal, ao enviar um sinal o visor mostrará (+) transmissor, para confirmar pressione e solte a tecla (+) e o transmissor estará gravado.



Para excluir todos os transmissores gravados basta pressionar e soltar a tecla (+), ao fazer isso aparecerá um contador de 10 seg. decrescente até 0 seg, para confirmar a ação pressione e solte a tecla (+).



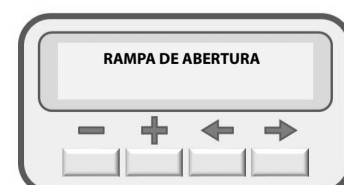
Para aumentar o tempo automático pressione a tecla (+) e para diminuir pressione a tecla (-).



Para aumentar a rampa de fechamento basta pressionar a tecla (+) e para diminuir basta pressionar a tecla (-).



Para aumentar o torque de fechamento basta pressionar a tecla (+) até o nível de torque desejado e para diminuir basta pressionar a tecla (-).



Para aumentar a rampa de abertura basta pressionar a tecla (+) e para diminuir basta pressionar a tecla (-).

TABELA DE COMANDO CONFIGURAÇÕES

| Parametros | Seleciona função | Entra na função | Incrementar | Decrementar |
|-------------------|-----------------------|-----------------|-------------|-------------|
| Tempo automático | Pressione 1 x CMD (-) | 1 x GRV (+) | GRV (+) | CMD (-) |
| Rampa Fechamento | Pressione 2 x CMD (-) | 1 x GRV (+) | GRV (+) | CMD (-) |
| Torque Fechamento | Pressione 3 x CMD (-) | 1 x GRV (+) | GRV (+) | CMD (-) |
| Rampa Abertura | Pressione 4 x CMD (-) | 1 x GRV (+) | GRV (+) | CMD (-) |
| Torque Abertura | Pressione 5 x CMD (-) | 1 x GRV (+) | GRV (+) | CMD (-) |
| Freio | Pressione 6 x CMD (-) | 1 x GRV (+) | GRV (+) | CMD (-) |
| Força | Pressione 7 x CMD (-) | 1 x GRV (+) | GRV (+) | CMD (-) |
| Tempo Luz Garagem | Pressione 8 x CMD (-) | 1 x GRV (+) | GRV (+) | CMD (-) |

NOTA: Para mudar de parametro sem precisar abrir o JUMPER PROG, é necessario pressionar os dois botões CMD (-) e GRV (+) ao mesmo tempo. O LED1 começa a piscar 2x até o botão CMD (-) ser pressionado novamente para o proximo parametro.

CONFIGURAÇÕES DO JUMPERS

| PARAMETROS | ESTADO | |
|-------------|-------------|---------------|
| | ABERTO | FECHADO |
| RAP / LENTO | RAPIDO | LENTO |
| LEVE / PESO | PORTÃO LEVE | PORTÃO PESADO |
| DZ / BV | DESLIZANTE | BASCULANTE |
| PROG | OPERANDO | PROGRAMAÇÃO |
| TX | SEM GRAVAR | GRAVAÇÃO |

TABELA CONFIGURAÇÕES PADRÃO DE FÁBRICA

| Parametros | |
|-------------------|-----------------|
| Tempo automático | Semi-Automatico |
| Rampa Fechamento | Nivel 0 |
| Torque Fechamento | Nivel 1 |
| Rampa Abertura | Nivel 0 |
| Torque Abertura | Nivel 1 |
| Freio | Nivel 1 |
| Força | Nivel 8 |
| Tempo Luz Garagem | 0 seg |
| Reversão | Habilitado |



Para aumentar o torque de abertura basta pressionar a tecla (+) até o nível de torque desejado e para diminuir basta pressionar a tecla (-).



Para aumentar o nível de freio basta pressionar a tecla (+) e para diminuir basta apertar a tecla (-).



A força sai de fabrica no nível máximo, para diminuir basta pressionar a tecla (-) até o nível desejado, para aumentar basta pressionar a tecla (+).



Para aumentar o tempo de luz de garagem basta pressionar a tecla (+) e para diminuir basta pressionar a tecla (-).



Para desabilitar a reversão basta pressionar a tecla (-) para habilitar pressione a tecla (+).



Para definir código fixo, pressione a tecla (-) e para definir código rolante pressione a tecla (+).



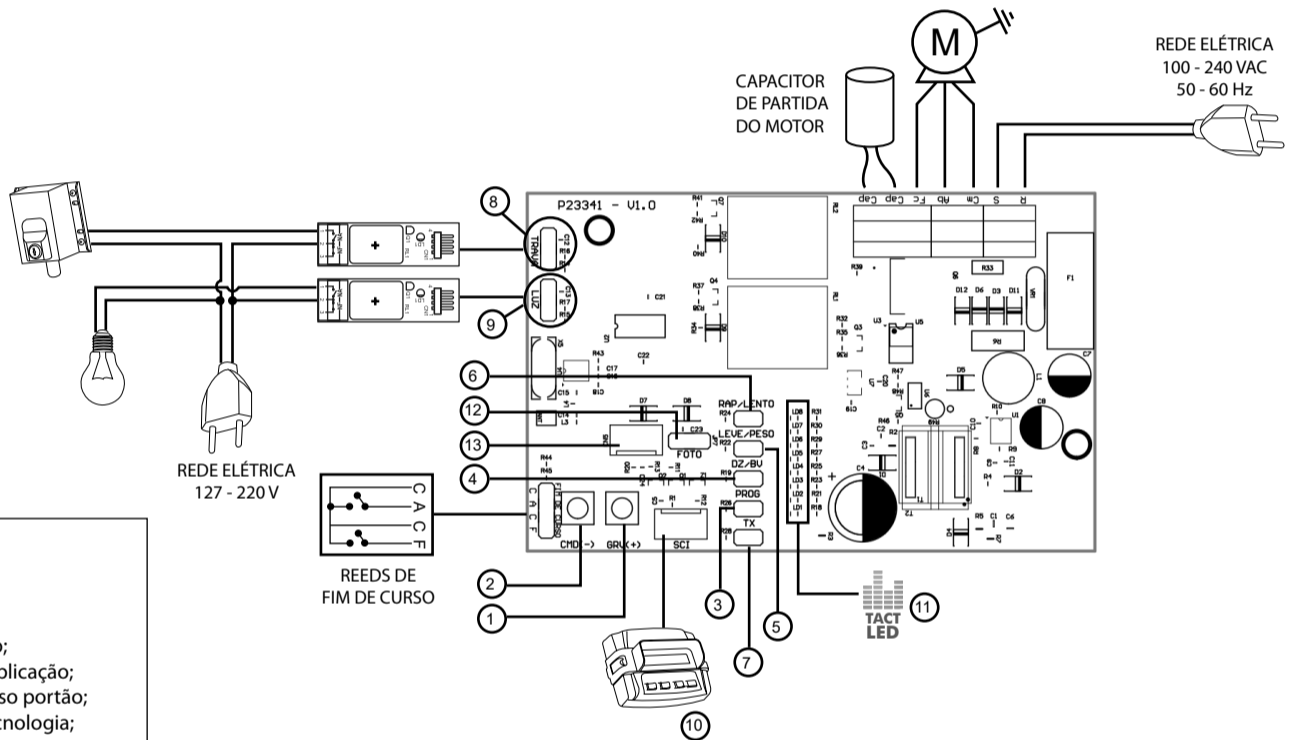
Para aumentar o tempo de retardo na abertura pressione e solte a tecla (+) e para diminuir pressione a tecla (-).



Para habilitar e aumentar o tempo de recolhimento da trava durante o percurso de fechamento pressione a tecla (+) e para diminuir pressione a tecla (-).



Para apagar o percurso gravado basta pressionar a tecla (+).



LEGENDA

- 1 - Botão GRAVA (+);
- 2 - Botão COMANDO (-);
- 3 - JUMPER Programação;
- 4 - JUMPER Modelo de aplicação;
- 5 - JUMPER Seleciona peso portão;
- 6 - JUMPER Seleciona tecnologia;
- 7 - JUMPER Grava transmissor (TX);
- 8 - Conector TRAVA;
- 9 - Conector LUZ GARAGEM;
- 10 - Conector PROG PPA;
- 11 - Sinalização LEDs;
- 12 - Conector Fotocélula;
- 13 - Conector RX / BOT.

TERMO DE GARANTIA

MOTOPPAR Indústria e Comércio de Automatizadores Ltda, inscrita no CNPJ nº 52.605.821/0001-55, localizada na Av. Dr. Labieno da Costa Machado, nº 3526, Distrito Industrial, Garça/SP, CEP 17.400-000, fabricante dos produtos PPA, garante este aparelho contra defeitos de projetos, fabricação, montagem e/ou solidariamente em decorrência de vícios de qualidade do material que o torne impróprio ou inadequado ao consumo a que se destina, pelo prazo legal de 90 (noventa) dias da data da aquisição, desde que observadas as orientações de instalação descritas no manual de instruções.

Por consequência da credibilidade e da confiança depositada nos produtos PPA, acrescentamos ao prazo acima mais 275 dias, atingindo o total de 1 (um) ano, igualmente contados da data de aquisição a ser comprovada pelo consumidor através do comprovante de compra (Nota Fiscal).

Em caso de defeito, no período da garantia, a responsabilidade da PPA fica restrita ao conserto ou substituição do aparelho de sua fabricação, nas seguintes condições:

1. O conserto e reajuste dos equipamentos só poderão ser realizados pela Assistência Técnica da PPA, que está habilitado a abrir, remover, substituir peças ou componentes, bem como reparar os defeitos cobertos pela garantia, sendo que, a não observação deste e qualquer utilização de peças não originais constantes no uso, acarretará a renúncia deste termo por parte do consumidor;
2. A garantia não se estenderá aos acessórios como cabos, kit de parafusos, suportes de fixação, fontes, etc.;
3. Despesas de embalagem, transporte e reinstalação do produto ficam exclusivamente por conta do consumidor;
4. O equipamento deverá ser enviado diretamente a Empresa responsável pela venda representante da fabricante, através do endereço constante da nota fiscal de compra, devidamente acondicionado evitando-se assim, a perda da garantia;
5. No tempo adicional de 275 dias, serão cobradas as visitas técnicas nas localidades onde não existam serviços autorizados. As despesas de transporte do aparelho e/ou técnico correm por conta do proprietário consumidor e
6. A substituição ou conserto do equipamento não prorroga o prazo de garantia.

Esta garantia perderá seus efeitos se o produto:

1. Sofrer danos provocados por agentes da natureza, como descargas atmosféricas, inundações, incêndios, desabamentos e etc.;
2. For instalado em rede elétrica imprópria ou mesmo em desacordo com quaisquer das instruções de instalação expostas no manual;
3. Defeitos causados por quedas, pancadas ou qualquer outro acidente de ordem física;
4. Por violação do equipamento ou tentativa de conserto por pessoal não autorizado;
5. Não for empregado ao fim que se destina;
6. Não for utilizado em condições normais;
7. Sofrer danos provocados por acessórios ou equipamentos acoplados ao produto.

Recomendação:

Recomendamos a instalação e manutenção do produto pelo serviço técnico especializado PPA.

Caso o produto apresente defeito ou funcionamento anormal, procure um Serviço Técnico especializado para as devidas correções.