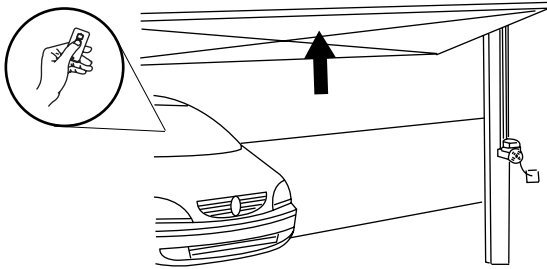


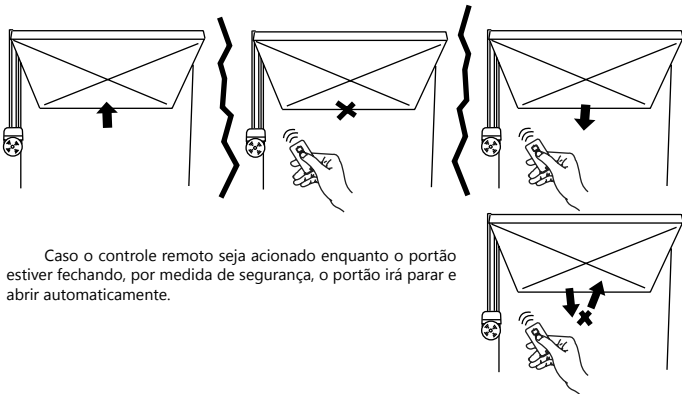
Obs: Para fazer a codificação do controle remoto, procure um técnico especializado PPA.

## FUNCIONAMENTO

Para acionar seu automatizador, pressione, por 1 segundo, o botão do controle remoto PPA que acompanha a máquina.



Caso o controle remoto seja acionado enquanto o portão estiver abrindo, o automatizador irá parar e permanecerá dessa maneira até que o controle remoto seja acionado novamente. Quando isto acontecer, o portão será fechado.



Caso o controle remoto seja acionado enquanto o portão estiver fechando, por medida de segurança, o portão irá parar e abrir automaticamente.

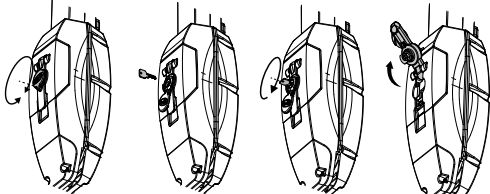
## SISTEMA DE DESTRAVAMENTO

Em caso de queda de energia elétrica, o equipamento possui um sistema de destravamento que permite abrir e fechar o portão manualmente. Para isso, verifique abaixo o modelo do seu automatizador:

### AUTOMATIZADOR BASCULANTE VERTICAL DESTRAVAMENTO BV PRIME

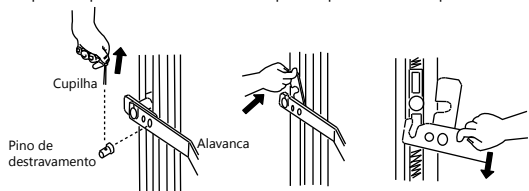
Para operar o portão em modo manual:

- 1) Remova a tampa de proteção do orifício do destravamento;
- 2) Insira a chave;
- 3) Gire a chave em 90° (um quarto de volta) no sentido horário;
- 4) Levante a alavanca completamente;
- 5) Mova a folha do portão;
- 6) Para operar novamente em modo automático, retorne a alavanca a posição original, gire a chave no sentido anti-horário e insira de volta a tampa de proteção do orifício do destravamento.



### AUTOMATIZADOR COM SISTEMA DE DESTRAVAMENTO POR CUPILHA OU CADEADO

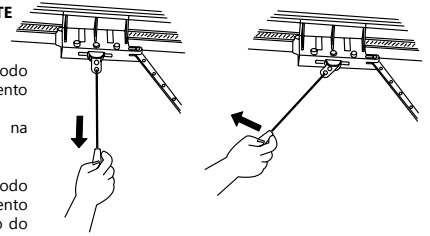
- 1) Para operar o portão em modo manual, remova a cupilha;
- 2) Remova o pino de destravamento;
- 3) Movimente a lingueta da alavanca para cima;
- 4) Libere a alavanca, empurrando-a para baixo.
- 5) Para operar novamente em modo automático, encaixe novamente a alavanca e a lingueta no pino da porca acionadora, insira o pino e, por último, a cupilha.



**ATENÇÃO**  
Para maior segurança, substitua a cupilha por um cadeado.

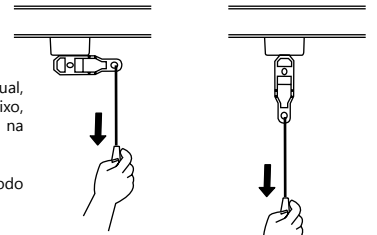
### AUTOMATIZADOR BASCULANTE HORIZONTAL

- 1) Para operar o portão em modo manual, puxe o cordão de destravamento para baixo;
- 2) Puxe firmemente o cordão na direção oposta ao portão;
- 3) Movimente a folha do portão;
- 4) Para operar novamente em modo automático, realize o procedimento inverso, puxando o cordão na direção do portão.



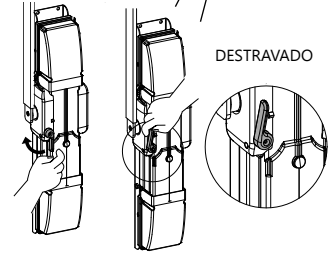
### AUTOMATIZADOR BH PORTAL

- 1) Para operar o portão em modo manual, puxe o cordão de destravamento para baixo, de forma que o gatilho fique estacionado na posição vertical.
- 2) Movimente o portão manualmente.
- 3) Para operar novamente em modo automático, realize o procedimento inverso.



### AUTOMATIZADOR TORSION

- 1) Para operar o portão em modo manual, gire a alavanca de destravamento no sentido horário (para cima), de forma que a alavanca fique na posição vertical.
- 2) Movimente o portão manualmente.
- 3) Para operar novamente em modo automático, realize o procedimento inverso.

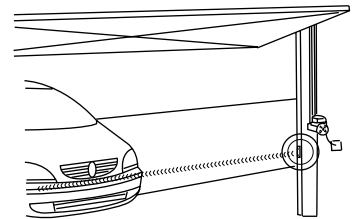


## CENTRAL DE COMANDO

A central eletrônica possibilita a instalação de outros acessórios que agregam funções ao automatizador e dão mais conforto e segurança ao usuário:

**FOTOCÉLULA:** Evita que uma pessoa ou veículo sejam pegos de surpresa no percurso do portão.

Ao detectar uma obstrução em sua linha de passagem, a fotocélula (sensor infravermelho ativo) impede o fechamento ou faz cessar o movimento de fechamento abrindo automaticamente o portão, evitando assim a colisão com pessoas, objetos, automóveis ou animais.

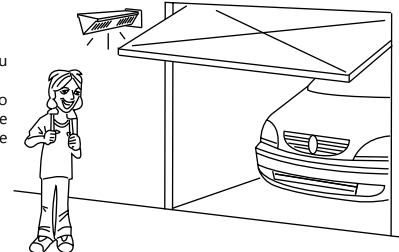


**LUZ DE GARAGEM:** Acende a luz da garagem onde o automatizador está instalado, assim que o mesmo for acionado para abertura, possibilitando verificar se há algum indivíduo próximo a residência.

A luz se apaga somente após o fechamento completo do portão, com tempo de retardo ajustável.

**SINALEIRA:** Alerta o pedestre da saída ou entrada de veículos em um determinado local.

O sinalizador entra em funcionamento quando o portão é acionado para a abertura e desliga assim que o mesmo estiver totalmente fechado.



Os acessórios descritos acima são opcionais e não acompanham o produto.

Recomenda-se o uso de fotocélulas e sinalizadoras para aumentar a segurança na operação do automatizador. Entre em contato com um representante ou acesse o site ([www.ppa.com.br](http://www.ppa.com.br)) para conhecer os modelos disponíveis.

### TERMO DE GARANTIA

MOTOPPAR Indústria e Comércio de Automatizadores Ltda, inscrita no CNPJ nº 52.605.821/0001-55, localizada na Av. Dr. Labieno da Costa Machado, nº 3526, Distrito Industrial, Garça/SP CEP 17.400-000, fabricante dos produtos PPA, garante este aparelho contra defeitos de projetos, fabricação, montagem e/ou soldagem em decorrência de vícios de qualidade do material que o torne impróprio ou inadequado ao consumo a que se destina, pelo prazo legal de 90 (noventa) dias da data da aquisição, desde que observadas as orientações de instalação descritas no manual de instruções.

Por consequência da credibilidade e da confiança depositada nos produtos PPA, acrescentamos ao prazo acima mais 275 dias, atingindo o total de 1 (um) ano, igualmente contados da data de aquisição a ser comprovada pelo consumidor através do comprovante de compra (Nota Fiscal).

Em caso de defeito, no período da garantia, a responsabilidade da PPA fica restrita ao conserto ou substituição do aparelho de sua fabricação, nas seguintes condições:

1. O conserto e reajuste dos equipamentos só poderão ser realizados pela Assistência Técnica da PPA, que está habilitada a abrir, remover, substituir peças ou componentes, bem como reparar os defeitos cobertos pela garantia, sendo que, a não observação deste e qualquer utilização de peças não originais constantes no uso, acarretará a renúncia deste termo por parte do consumidor;
2. A garantia não se estenderá aos acessórios como cabos, kit de parafusos, suportes de fixação, fontes, etc.;
3. Despesas de embalagem, transporte e reinstalação do produto ficam exclusivamente por conta do consumidor;
4. O equipamento deverá ser enviado diretamente a Empresa responsável pela venda representante da fabricante, através do endereço constante da nota fiscal de compra, devidamente acondicionado evitando-se assim, a perda da garantia;
5. No tempo adicional de 275 dias, serão cobradas as visitas técnicas nas localidades onde não existam serviços autorizados. As despesas de transporte do aparelho e/ou técnico correm por conta do proprietário consumidor e
6. A substituição ou conserto do equipamento não prorroga o prazo de garantia.

**Esta garantia perderá seus efeitos se o produto:**

1. Sofrer danos provocados por agentes da natureza, como descargas atmosféricas, inundações, incêndios, desabamentos e etc.;
2. For instalado em rede elétrica imprópria ou mesmo em desacordo com quaisquer das instruções de instalação expostas no manual;
3. Defeitos causados por quedas, pancadas ou qualquer outro acidente de ordem física;
4. Por violação do equipamento ou tentativa de conserto por pessoal não autorizado;
5. Não for empregado ao fim que se destina;
6. Não for utilizado em condições normais;
7. Sofrer danos provocados por acessórios ou equipamentos acoplados ao produto.

**Recomendação:**

Recomendamos a instalação e manutenção do produto pelo serviço técnico especializado PPA.

Caso o produto apresente defeito ou funcionamento anormal, procure um Serviço Técnico especializado para as devidas correções.